

## **АНАЛИЗ НА РАЗВИТИЕТО НА ПЪТНАТА ИНФРАСТРУКТУРА ПО РАЙОНИ НА ПЛАНИРАНЕ В РЕПУБЛИКА БЪЛГАРИЯ**

**Мадлен Николова, Милена Ангелова**  
[meginikolova7@gmail.com](mailto:meginikolova7@gmail.com) , [mim4000@abv.bg](mailto:mim4000@abv.bg)

**ВТУ “Тодор Каблешков”**  
**град София, ул. “Гео Милев”158**  
**БЪЛГАРИЯ**

***Ключови думи:** републиканска пътна мрежа, пътни настилки, райони на планиране*

***Резюме:** Републиканската пътна мрежа (РПМ) осигурява връзките между населените места в страната, както и тези със съседните страни, за извършване на превоз на пътници и товари. Републиканските пътища се класифицират според административно-стопанското си значение и функциите си в транспортната система в следните класове: автомагистрала и пътищата от първи, втори и трети клас, които осигуряват транспортни връзки от национално значение и образуват държавната пътна мрежа. Отделни републикански пътища са включени в трансевропейската пътна мрежа. В статията ще бъде анализирана републиканската пътна мрежа по райони на планиране в Република България. Анализът обхваща статистически данни в различни разрези, като развитие на пътната мрежа по класове пътища и по райони, гъстота на пътната мрежа и изменение на пътната мрежа в Североизточен район на планиране.*

### **ВЪВЕДЕНИЕ**

Републиканската пътна мрежа (РПМ) осигурява връзките между населените места в страната, както и тези със съседните страни, за извършване на превоз на пътници и товари. Републиканските пътища се класифицират според административно-стопанското си значение и функциите си в транспортната система в следните класове: автомагистрала и пътищата от първи, втори и трети клас, които осигуряват транспортни връзки от национално значение и образуват държавната пътна мрежа. Отделни републикански пътища са включени в трансевропейската пътна мрежа.

### **ИЗЛОЖЕНИЕ**

#### **1. Географско местоположение на Република България**

Република България е държава в Югоизточна Европа, в източната част на Балканския полуостров и заема 23% от неговата територия. Граничи на север с Румъния; на запад със Сърбия и Република Македония; на юг с Гърция и на югоизток с Турция. На изток, по протежение на бреговата ивица, страната се мие от водите на Черно море. Със своите почти 111 хил. km<sup>2</sup> площ и 7,153 милиона души, България се подрежда на 11<sup>-о</sup> и 16<sup>-о</sup> място съответно по площ и по население в Европейския съюз.

Областни центрове – 28, общински центрове – 265, региони за планиране – 6. Населени места – 5259, от тях градове – 257, села – 5002. Специализирана администрация към Агенция „Пътна инфраструктура“ – 27 областни пътни управления и Институт по пътища мостове.

## 2. Класификация на републиканската пътна мрежа

Класификацията на републиканските пътища се извършва при условия и по ред, определени от Министерския съвет.

Класификация на териториалните единици за статистически цели в България. (NUTS) (Фиг. 1).



Фиг. 1, Райони на планиране в Република България

1. Северозападен;
2. Северен централен;
3. Североизточен;
4. Югозападен;
5. Южен централен;
6. Югоизточен.

Според класа на пътя РПМ включва:

- Автомагистралите са пътища от най-висок клас и са предназначени за движение на автомобили с високи скорости. Те имат самостоятелни платна за движение във всяка посока с разделителна ивица между тях, аварийна лента за спиране и пресичат другите пътища и/или жп линии на различно ниво. Максималната скорост за движение е 140км/час.
- Пътищата първи клас - предназначени са за осъществяване на транзитно движение на големи разстояния / предимно от граница до граница /. Те обслужват големи територии и съвпадат с направленията на основните транспортни потоци в страната.
- Пътищата втори клас - предназначени са за осъществяване на транзитно движение на средни разстояния. Те изпълняват разпределителни функции в транспортната система, като осигуряват оптимални маршрути на транзитното движение към отделни региони в страната.
- Пътищата трети клас служат за разпределяне на движението във вътрешността на териториите, прилежащи към пътища от по-висок клас или осигуряват връзки между отделните общини, както и с местните пътища.

Според вида на настилката пътищата са:

- Настилки с асфалтово покритие. Предназначени са за всички категории на движението.
- Настилки с паважно покритие. Най-често те се използват при пътища с тежко и много тежко движение.

- Настилки с трошенокаменно покритие. Използват се за изграждане на местни пътища с леко движение. Настилки с баластрено покритие. Използват се за изграждане на местни пътища с много леко движение.
- Пътища без настилка. Обикновено това са горски, тракторни и коларски пътища без специално покритие.

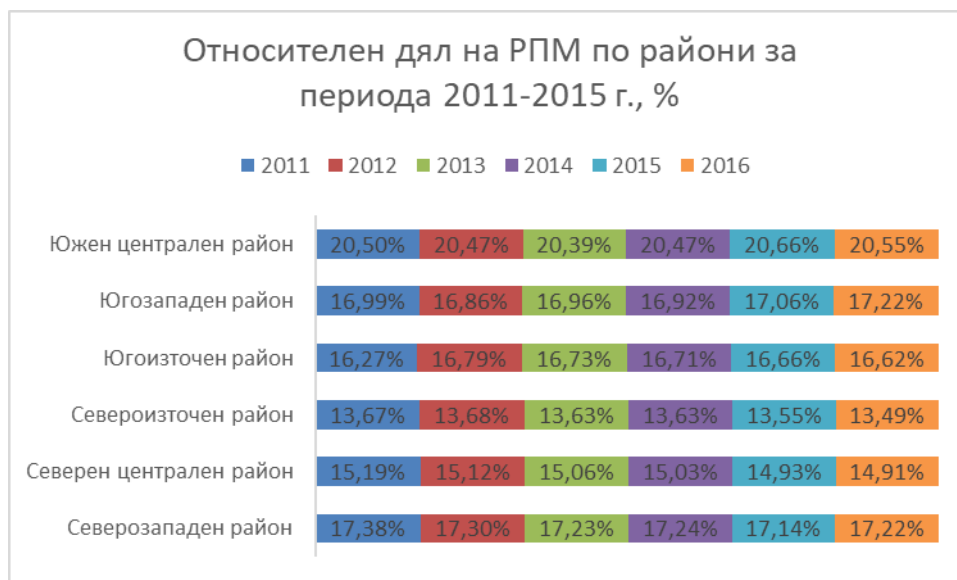
### 3. Анализ на републиканската пътна мрежа

#### ✓ Развитие на републиканската пътна мрежа

На фигура 2 и фигура 3 са представени данни за развитието на Републиканската пътна мрежа на епублика България по райони на планиране в периода от 2011 г. до 2015 г.



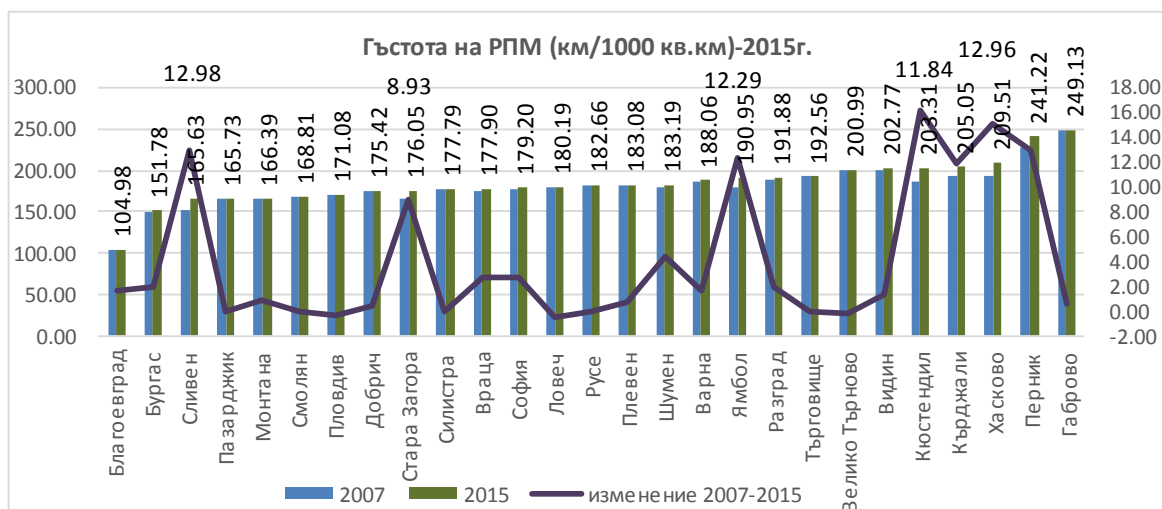
Фиг. 2, Развитие на РПМ по райони на планиране в Република България, Източник: НСИ и собствени изчисления



Фиг. 3, Относителен дял на РПМ по райони на планиране в Република България, Източник: НСИ и собствени изчисления

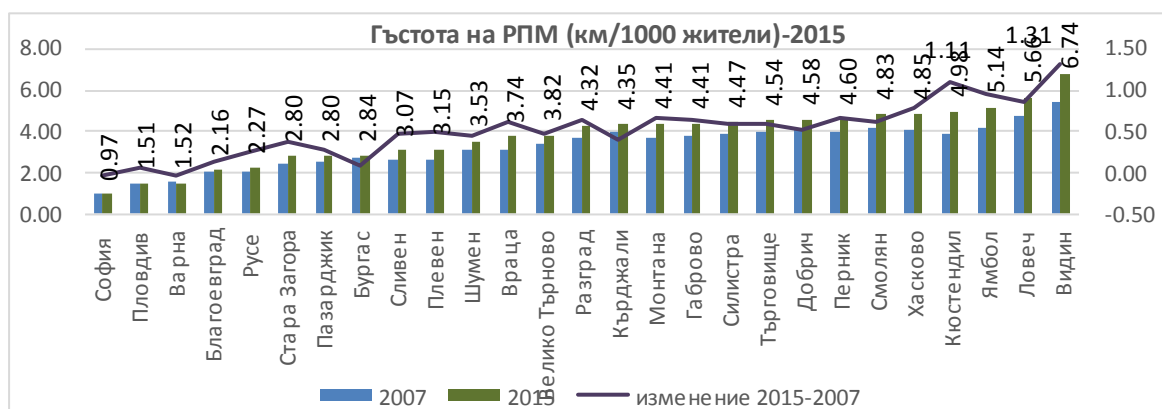
#### ✓ Гъстота на пътната мрежа по области

Гъстотата на РПМ по области е представена, чрез два показателя гъстота километри на 1000 кв.м и километри на 1000 жители. Данни за разпределението по области са представени на фигури 4 и 5:



Фиг. 4 Разпределение на пътищата от РПМ по области, източник: [1]

През периода 2007 – 2015 г. най-голямо увеличение на гъстотата на РПМ има в областите Хасково, Кюстендил, Ямбол, Стара Загора и Сливен.



Фиг. 5 Разпределение на пътищата от РПМ по области, източник: [1]

Средно за страната този показател се е увеличил от 2,54 км/1000 души на 2,78 км/1000 души население.

С най-голяма дължина (км) от мрежата на 1000 души население са областите Видин (6,74), Ловеч (5,66), Ямбол (5,14) и Хасково(4,85). В област Видин и област Хасково е най-голямо и нарастването на този показател.

✓ **Състояние на пътните настилки**

Видът на пътната настилка е един от факторите, определящ качеството на пътищата.

На фигура б са представени данни за дължината на пътищата от РПМ по вид на настилка за периода 2007 – 2015 г.



**Фиг. 6 Дължина на РПМ по вид на настилката, източник: [1]**

Агенция „Пътна инфраструктура“ (АПИ) определя състоянието на републиканската пътна мрежа (автомагистрала, I клас, II клас и III клас пътища) по тристепенна скала: добро, средно и лошо състояние, съгласно “Методика за измерване и оценка на повредите по пътните настилки”, като се отчитат вида и количеството на съществуващите повреди, измерени и оценени спрямо общата повърхност на съответния път:

- добро състояние - с повреди по настилките под 10 %;
- средно състояние - с повреди по настилките от 10 % до 30 %;
- лошо състояние - с повреди по настилките на повече от 30 %.

Данни за относителния дял на пътищата от РПМ по състояние на пътните настилки по области към 2015 г. са представени на картата от фигура 7:



**Фиг. 7 Състояние на пътищата по области, източник: [1]**

Областите с преобладаващо добро състояние на пътищата са 13 (Добрич, Бургас, Търговище, Кюстендил, Стара Загора, Ловеч, Варна, Ямбол, Пазарджик, Силистра, Благоевград, Смолян, Сливен). Областите с преобладаващ дял на пътищата в средно състояние са 6 (София, Велико Търново, Видин, Шумен, Пловдив, Перник). Областите с преобладаващ дял на пътищата в средно състояние са 9 (Враца, Разград, Русе, Софийска област, Хасково, Кърджали, Монтана, Габрово, Плевен).

✓ **Анализ на пътната инфраструктура в Североизточен район на планиране в Република България**



**Фиг. 8** Карта на Североизточен район на планиране в Република България

Североизточният район включва областите Варна, Добрич, Шумен и Търговище. В района има 35 общини.

Площта на района е 14 487 кв. км, съставляваща 13% от територията на страната. Районът граничи на север със Северния Централен район и с Република Румъния, на изток с Черно море, на юг с Югоизточния район и на запад, северозапад със Северния централен район.

През територията на района преминава трансевропейския коридор № 8 .

Главните оси на урбанизация в района са по транспортното направление Търговище-Шумен-Варна и крайбрежната ос Шабла-Каварна-Балчик-Варна-Бургас.

На фигура 9 е представено изменението на РПМ по области за Североизточен район на планиране в Република България.



**Фиг. 9** Изменение на РПМ по области за Североизточен район на планиране в Република България, Източник: НСИ и собствени изчисления

От фигурата се видно, че изменение към намаление се наблюдава през 2015 година за област Търговище, през 2016 година за област Добрич. Най-съществено увеличение се наблюдава за Шумен през 2016 година спрямо 2011 година.

## **ЗАКЛЮЧЕНИЕ**

Развитието на Републиканската пътна мрежа (РПМ) е от съществено значение, тъй като осигурява връзките между населените места в страната и тези със съседните страни, за извършване на превоз на пътници и товари. Също така осигуряват, както транспортните връзки от национално значение, ака и тези от международно, като част от трансевропейската пътна мрежа.

## **ЛИТЕРАТУРА:**

- [1]. JELEZOV E., KIRILOVA G., "CURRENT STATE AND PROSPECTS FOR ROAD INFRASTRUCTURE DEVELOPMENT IN REPUBLIC OF BULGARIA", 22th International Scientific Conference „CRISES SITUATIONS SOLUTION IN SPECIFIC ENVIRONMENT“, 24-25 may 2017, Žilina, ISBN 978-80-554-1024-1, p.155-166, 2017 G.
- [2]. Интегрирана транспортна стратегия на Р България до 2030 година, BG16M1OP001-5.001-0007, Приоритетна Ос 5 "Техническа помощ" на Оперативна програма "Транспорт и транспортна инфраструктура" 2014-2020 г. МТИТС, ръководител проект проф. д-р Емил Железов;
- [3]. Национален статистически институт, [www.nsi.bg](http://www.nsi.bg).

## **ANALYSIS OF THE DEVELOPMENT OF ROAD INFRASTRUCTURE BY PLANNING REGIONS IN THE REPUBLIC OF BULGARIA**

**Madlen Nikolova, Milena Angelova**  
[meginikolova7@gmail.com](mailto:meginikolova7@gmail.com) , [mim4000@abv.bg](mailto:mim4000@abv.bg)

***Todor Kableshkov University of Transport,  
Sofia, 158 Geo Milev Str.  
BULGARIA***

***Key words:*** *Republican road network, road surfaces, planning regions*

***Abstract:*** *The Republican Road Network (RRW) provides connections between cities and villages in the country as well as those with neighboring countries to carry passengers and freight. Republican roads are classified according to their administrative and economic importance and their functions in the transport system in the following classes: motorways and first, second and third class roads providing transport connection of national importance and forming the state road network. Separate national roads are included in the trans-European road network. The article will analyze the Republican Road Network by planning regions in the Republic of Bulgaria. The analysis covers statistics in different sections, such as road network development by road and district class, road network density and road network change in the Northeast Planning Region.*