

## **АНАЛИЗ НА ЦЕНИТЕ НА ПРЕВОЗНИТЕ ДОКУМЕНТИ ЗА ПЪТУВАНЕ С ОБЩЕСТВЕН ГРАДСКИ ТРАНСПОРТ И МАРШРУТНИ ТАКСИТА НА ТЕРИТОРИЯТА НА СТОЛИЧНА ОБЩИНА**

**Звездомира Василева Василева**  
[zmv9402@abv.bg](mailto:zmv9402@abv.bg)

*Висше транспортно училище „Тодор Каблешков”  
гр.София, ул. „Гео Милев” №158  
БЪЛГАРИЯ*

***Ключови думи:** Цени на превозните документи, Обществен градски транспорт. Маршрутни таксите.*

***Резюме:** Използването на обществен градски транспорт и маршрутни таксите е предпочитан начин за придвижване от по-голямата част от населението в столицата. В статията ще бъде направен анализ и сравнение на цените на превозните документи за пътуване с градски транспорт и възможността за използване на маршрутни таксите по избрано направление. Основна цел на статията е на база направеното изследване да се представи разликата в цените на превозните документи за избрания маршрут и до колко тя влияе на потребителя за избор на вид транспорт в столична община.*

### **Увод**

Транспортът играе ключова роля за развитието на всяко модерно общество, като средство за икономическо развитие и предварително условие за постигане на социална и регионална кохезия.

Транспортният сектор на България е от изключителна значимост за повишаване конкурентоспособността на националната икономика и за обслужване на населението.

### **Състояние маршрутни таксите**

С всяка изминала година наблюдаваме нарастващо присъствие на темата за маршрутните таксите в София. Едва ли има човек, живеещ или временно пребиваващ в столицата, който да не е чувал за възможността да пътува с всеизвестните „маршрутки”, както и за всички рискове. Независимо от целта на пътуването, трудова, културно-битова, този вид обществен превоз е широко разпространен както за дълги, така и за по-къси разстояния, еднакво отричан и все по-използван. Причините, които го обуславят, могат да се търсят както на ниво ежедневни клиенти на услугата, така и на ниво държавни институции, като това задължително включва и субектите, вземащи решения относно транспортната политика в България и в частност в София. Що се отнася до последиците от съществуването на маршрутните таксите, на пръв поглед

всеки би се съгласил, че те са основен фактор за силно усложнената пътна обстановка в столицата.

В състояние на социална и икономическа нестабилност е лесно да бъде развита една предприемаческа дейност като въвеждане на нова организация на маршрутните таксите, въпреки че тя се характеризира с висок риск за участниците в движението по силно натоварените софийски улици и става още един фактор за затруднено придвижване и извършване на ПТП. Това е възможно поради следните причини:

1. Историческа обусловеност на все по-големи задръствания – тя се дължи на историческите характеристики на пътните артерии и невъзможността за тяхното разширяване. Т.е. пътната обстановка в столицата има потенциала да се усложнява и преди предлагането на услугата "пътуване с маршрутно такси", каквато я познаваме днес.
2. Увеличаващ се брой на превозните средства и закупените автомобили с всяка изминала година. По данни на доклада на Центъра за икономическо развитие на тема "Усъвършенстване управлението на обществения пътнически транспорт в София" от юни 2006 г. делът на ползването на автомобилния транспорт е около 27%, което е относително висока цифра в сравнение с други европейски градове (при 30-40 % за автобусен транспорт, 20-24% за трамваен транспорт, 13-14% за тролейбусен транспорт, 6% за транспорт с маршрутни такси и 5% за транспорт с метро).
3. Неефективност на разработената нормативна система в областта на движението по пътищата и обществения превоз на пътници и липса на контрол върху системните нарушения на съответните нормативни актове.
4. Увеличаващ се брой на населението в София.<sup>1</sup>

#### **Състоянието на градския транспорт в София в момента:**

- Ползването на транспортната услуга от пътниците не е неизбежно свързано с нейното заплащане, докато няма автоматично ограничаване на достъпа до превозните средства на нередовни пътници.
- Заплащането на услугата зависи преди всичко от добронамереността на пътниците, както и тяхната лична оценка за цената на едно пътуване спрямо риска от заплащане на билета за нередовен пътник.
- Осъществяваните проверки от контролните органи са с инцидентен характер, а заплащането на глоба от установените като нередовни пътници поради различни причини е под 100%.
- Приходите на частните превозвачи не са обвързани със заплащането на транспортната услуга от пътниците, а се формира на основата на изминатия брой километри и се заплаща от общинския бюджет, поради което превозвачите нямат стимули за контрол и санкциониране на нередовни пътници.<sup>2</sup>

#### **Анализ**

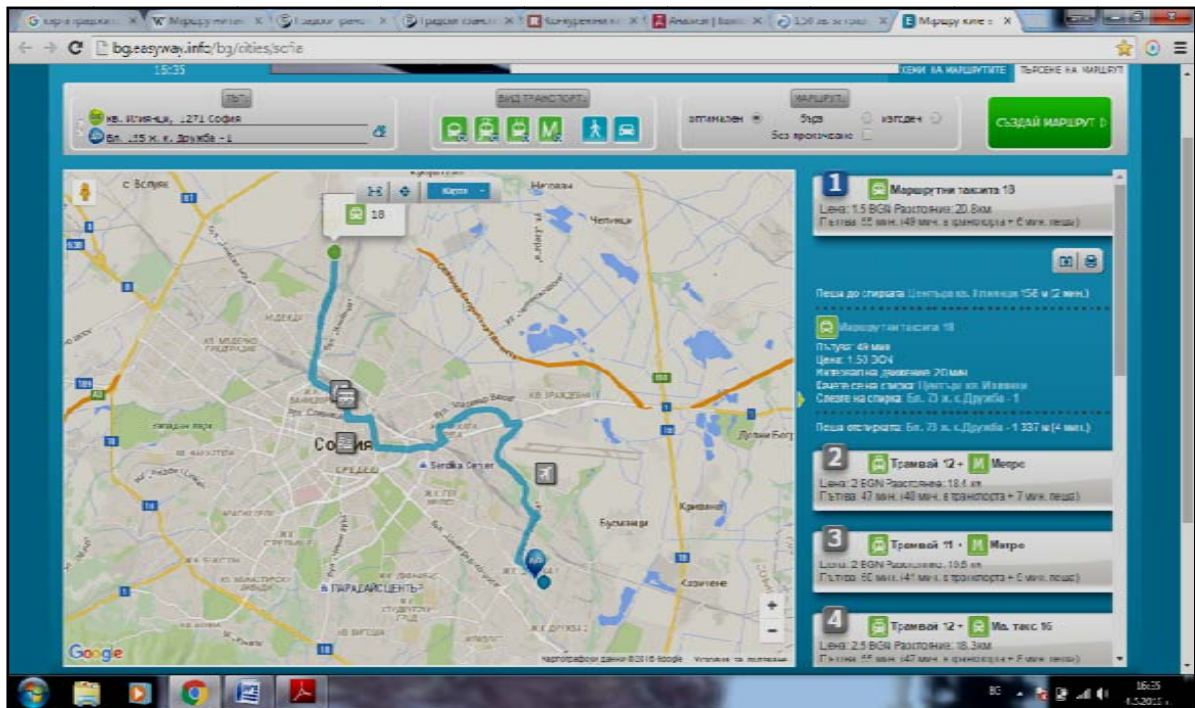
Настоящата разработка има за цел да сравни цените на превозните документи за пътуване с обществен градски транспорт и маршрутните таксите на територията на столична община.

---

<sup>1</sup> Курсова работа по дисциплината "Икономическа социология"

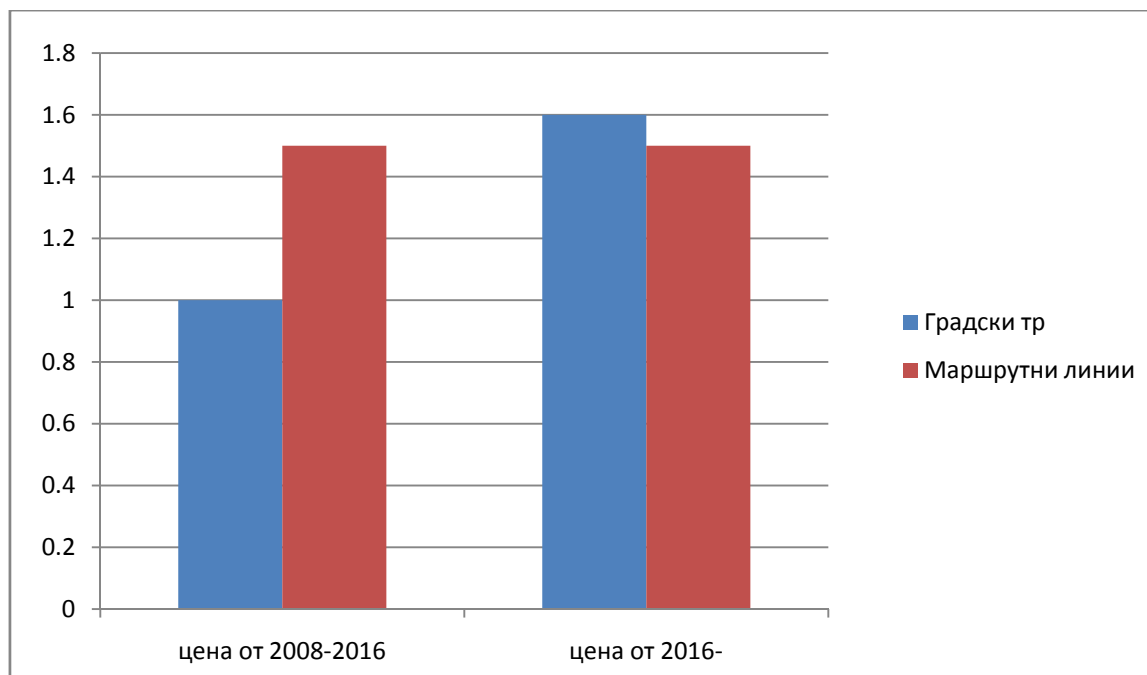
<sup>2</sup> Възможности за повишаване на ефективността на градския транспорт в София

Цената на предлаганата услуга на градския транспорт е 1 лев към момента, а от 1.06.2016г. ще бъде приета цена от 1,60 лева. Цената на маршрутните линии е 1,50 лева. Новата предлагана цена за градския транспорт беше дълго обсъждана, но приета без да се вземе икономическото положение на населението. Сравненията на номиналната стойност на цените на билетите за градския транспорт би била неуместна поради разликите както в заплатите, така и в цените в страните - членки на ЕС. Причината е, че едно евро не купува същото количество стоки и услуги в различните страни от ЕС. Макар че не получаваме нужните удобства в превозните средства за цена от 1 лев. Опитите ни да се сравняваме с Европейските държави, да бъдем по техните стандарти и какво ли още не.



Анализът ще обхване маршрута от кв.Илиянци до кв. Дружба 1 и ще покаже, кой превоз е най-подходящ.

Маршрутно такси номер 18 е директно, бързо и по-евтино. Метрото е доста удобно, по-топло е. Градският транспорт е доста некомфортен – задушно е, лятото е недостатъчно прохладно, общо взето не е комфортен и наистина не си заслужава да се увеличат цените. Промяната на цените в билетите може да доведе до спад на пътниците в градския транспорт. Когато разликата в цените на частните превозвачи и градския транспорт не е голяма, това няма да е от голямо значение за избора на превоз. Цена от 1,60 лева за билет е твърде висока в сравнение с предлаганата цена на услугата от маршрутните линии. На картата е показан маршрут, в който трябва да се използват два различни транспорта предлагани от ЦГМ за да се стигне до крайната точка. При повишаване на цената ще трябва да заплатим  $1,60 \times 2$ , което е 3,20 лева за да стигнем от точка А до точка Б. Докато маршрутните таксита предлагат директен превоз от т.А до т.Б, за които трябва да заплатим 1,50 лева. Сегашните цени от 1 лев пак са скъпи за този маршрут, но с незначителната сума от 0,50 лева. Докато разликата от 1,70 лева би принудила пътниците да избират.



### Извод

Постоянното повишаване на цените, а сега това достигна и градския транспорт. Цената на един билет ще се равнява на литър гориво. Целта е да се мотивира населението да използва градския транспорт, но в този случай ще бъдат мотивирани да използват личните си автомобили или частни превозвачи. Превозвачи като маршрутните таксите, чиято цена е 1,50 лева. Промяната на цените в билетите може да доведе до спад на пътниците в градския транспорт. Когато разликата в цените на частните превозвачи и градския транспорт не е голяма, това няма да е от голямо значение за избора на превоз.

## ANALYSIS OF PRICES OF TRAVEL DOCUMENTS WITH PUBLIC TRANSPORT AND TAXIS IN SOFIA

Zvezdomira Vasileva  
[zmv9402@abv.bg](mailto:zmv9402@abv.bg)

*Todor Kableshkov University of Transport, Sofia, 158 Geo Milev Str.  
 BULGARIA*

**Key words:** *Prices of transport documents, urban public transport. Taxis.*

**Abstract:** *The use of public transport and taxis is the preferred way to move from the majority of the population in the capital. The article will be analyzed and compared the prices of transport documents for travel by public transport and the possibility of using taxis in desired direction. The main goal of the article is based on the research to present the difference in prices of transport documents for the selected route and how it affects the user's choice of mode of transport in Sofia Municipality.*