



АКТУАЛЕН ОБЗОР НА БЪЛГАРСКАТА АВИАЦИОННА ИНДУСТРИЯ (ЛЕТИЩНИ ДЕЙНОСТИ)

¹Тонко Петков, ^{2,3}Светослав Станулов, ³Йовко Йоцев
ivt.petkov@tea.bg; stanulov@sofiaflighttraining.com; iiozvez@air.bg

^{1,2} „Институт по въздушен транспорт“ ЕООД, София, аерогара София,
³ Асоциация на българските авиокомпании -АБА
БЪЛГАРИЯ

Ключови думи: анализ на състоянието, анализ на дейността

Резюме: Разглеждат се операторите на летища и оператори по наземно обслужване като елементи на авиационната индустрия. Анализират се дейността и се посочват някои икономически резултати. Получен е модел на връзка на пътничкопотока през летищата с туризма.

1. Летищни дейности и дейности по наземно обслужване в летищата

Актуални показатели за пътничкопотока през летищата за периода 2005 – 2014 г. са дадени в таблица 1.

За десетгодишния период (2005 – 2014 г.) общият пътничкопоток през летищата у нас е нараснал от **5035,9** хил. до **7795,4** хил. пътници, т.е. има нарастване от 1,55 пъти.

Най-интензивният годишен трафик на въздушни пътнически превози се осъществява на летище София (3814,9 хил. пътници през 2014 г.), следвано от летище Бургас (2504,1 хил.), а летище Варна остава на трето място (1373,1 хил.). Трафикът на летище Пловдив е значително по-малък (103,3 хил. пътници през 2014 г.).

За десетгодишния период пътничкопотокът през летище София е нараснал от **1866,7** хил. до **3814,9** хил. пътници, т.е. има нарастване от 2,04 пъти. Съответно за летище Бургас има нарастване от **1556,1** хил. до **2504,1** хил. пътници, т.е. нарастването е 1,61 пъти. При летище Варна пътничкопотокът е намалял от **1546,9** хил. до **1373,1** хил. пътници или намаление от 1,13 пъти. Пътничкопотокът през летище Пловдив е нараснал от **66,2** хил. до **103,3** хил. пътници или 1,56 пъти.

Превозите по вътрешни линии представляват много малка част от всички превози. Така, пътничкопотокът на летище София по вътрешни линии през 2014 г. е само 4,3% от общия пътничкопоток. Съответно на летище Варна този дял е 9,2%, а на летище Бургас - 1,4%. Общо за 2014 г. пътничкопотокът по вътрешни линии е съставлявал 4,17% от общия пътничкопоток. През 2005 г. пътничкопотокът по вътрешни линии за тези летища е съставлявал 2,1% от общия пътничкопоток.

Таблица 1. Динамика на развитие на общия пътничкопоток през българските международни летища за периода 2005-2014 г.

Летище	Показател	Година										
		2005	2006	2007	2008	2009	2010	2011	2012	2013	2014	
София	Пътничкопоток, хил. пътн.	1866.7	2200.9	2738.2	3219.9	3121.8	3287.5	3473.1	3466.5	3504.2	3814.9	
	вт.ч. вътрешни	53.8	56.5	91.9	136.8	162.3	172.2	199.3	198.7	178.5	164.3	
	международни линии	1802	2133.3	2633.1	3069.5	2948	3105.3	3265.6	3262.7	3316.1	3643.1	
	редовни	1691	2000.8	2482.2	2880.2	2782.6	2959.8	3141.3	3139.5	3198.6	3526.7	
	нередовни	111	132.5	150.9	189.3	165.4	145.5	124.3	123.2	117.5	116.4	
	други	10.9	11.1	13.2	13.6	11.5	10.0	8,2	5.1	9,6	7,5	
	Движения общо	32188	39119	43005	48626	45698	47061	47153	43862	40526	42120	
Варна	Показател	Година	2005	2006	2007	2008	2009	2010	2011	2012	2013	2014
	Пътничкопоток, хил. пътн.	1546.9	1522.6	1478.1	1432.7	1206.5	1199.0	1165.3	1212.2	1303.9	1373.1	
	вт.ч. вътрешни	49.7	54.2	79.1	119.4	155.7	155.0	117.4	127.0	130.7	127.0	
	международни линии	1468.4	1468.4	1399.1	1313.2	1050.8	1043.9	1046.5	1084.3	1173.	1246.1	
	редовни	64.3	133.8	351.8	335.4	282.4	285.6	334.6	305.4	359.6	390.2	
	нередовни	1431.9	1334.6	1047.3	977.8	768.4	758.3	711.9	778.9	813.4	855.9	
	други	-	-	0.1	0.1	-	0.1	1.4	0.9	0.2	-	
Движения общо	13616	14721	14971	15129	12699	12601	11263	10739	11516	12063		
Бургас	Показател	Година	2005	2006	2007	2008	2009	2010	2011	2012	2013	2014
	Пътничкопоток, хил.	1556.1	1802	1941.3	1925.3	1689.9	1874.6	2229.0	2358.2	2462.6	2504.1	
	вт.ч. вътрешни	2.2	1.5	11.3	15.1	12,3	14.3	77.8	69.2	44.8	34.1	
	международни линии	1553.3	1800	1926.3	1905.6	1671.3	1858.4	2146.5	2287.7	2416.8	2468.7	
	редовни	4.3	93.3	114	252.2	218.7	270.3	489.1	579.6	570.7	675.7	
	нередовни	1549	1706.7	1812.3	1653.4	1452.6	1588.1	1657.4	1708.1	1846.1	1793.0	
	други	0.6	0.5	3.7	4.6	6,3	1.9	4.7	1.3	1	1,3	
Движения общо	12496	1449	16144	16868	15636	15775	19215	18856	18447	19088		
Пловдив	Показател	Година	2005	2006	2007	2008	2009	2010	2011	2012	2013	2014
	Пътничкопоток, хил.	66.2	93.2	104.1	61.3	23.0	26.5	76.8	88.7	92.1	103.3	
	вт.ч. вътрешни	-	-	-	-	-	-	-	-	-	-	
	международни линии	64.2	90.8	101.9	57.5	22.9	23	73.4	87.3	91.2	101.6	
	редовни	1.6	14.5	4.1	1.7	22.5	9.9	59.8	74.2	85.5	95.1	
	нередовни	62.6	76.3	97.8	55.8	0.4	13.1	13.6	13.1	5.7	6.5	
	други	2	2.4	2.2	3.8	0.1	3.5	3.4	1.4	0.9	1.7	
Движения общо	1598	2011	1190	1702	6138	4983	5805	4193	3657	2643		

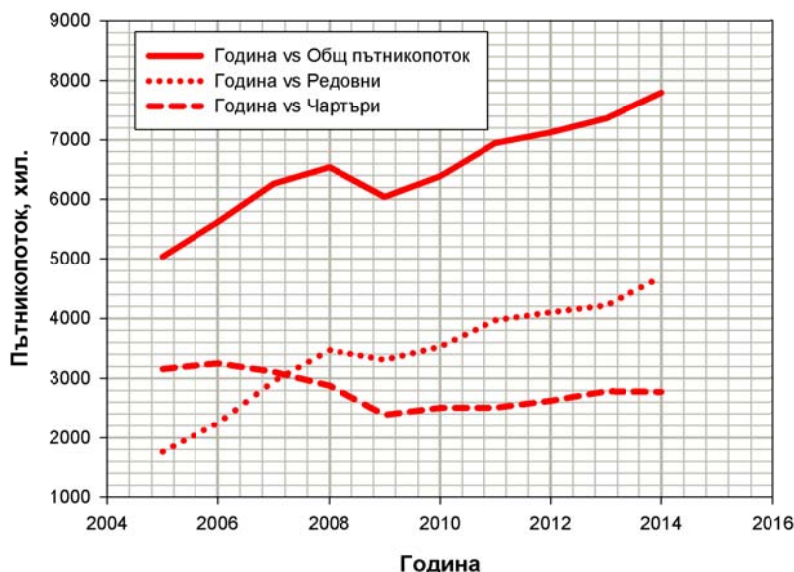
Чартърни превози. За десетгодишния период (2005 – 2014 г.) общият международен чартърен пътничкопоток през летищата у нас е спаднал от **3154,5** хил.до **2771,8** хил. пътници, т.е. има намаление с около 13%. Сега този пътничкопоток представлява 35,6% от общия пътничкопоток срещу 62,6% през 2005 г.

Летище София. Средният годишен пътничкопоток на пътниците, превозени с международни чартърни превози на летище София е 137,6 хил. пътници. През 2014 г. делът на чартърния пътничкопоток е 3% от общия пътничкопоток (през 2005 г. е бил близо два пъти по-висок – 5,95%). Така, за летище София, пътничкопотокът от чартърни превози на практика е пренебрежимо малък.

Международните чартърни пътнически превози от и до летище София са значително по-малко на брой, сравнени с тези от летищата Варна и Бургас, и са свързани предимно с посещения на българските зимни курорти, посещението на български граждани на чуждестранни курорти, конкретни празници у нас и в чужбина, делови пътувания.

Летище Бургас. Средният годишен пътничкопоток на пътниците, превозени с международни чартърни превози на летище Бургас е 1676,7 хил. пътници. През 2014 г. делът на чартърния пътничкопоток е 71,6% от общия пътничкопоток (през 2005 г. е бил

99,54%). Пътникопотокът от чартърни превози продължава да е основен, въпреки нарастването на дела на редовните превози.



Фиг. 1. Динамика на развитието на общия, чартърния и редовния пътникопоток през летищата у нас

Летище Варна. Средният годишен пътникопоток на пътниците, превозени с международни чартърни превози на летище Варна е 947,8 хил. пътници. През 2014 г. делът на чартърния пътникопоток е 62,33% от общия пътникопоток (през 2005 г. е бил 92,6%). За летище Варна, пътникопотокът от чартърни превози е преобладаващ, въпреки нарастването на дела на редовните превози.

Летище Пловдив. Средният годишен пътникопоток на пътниците, превозени с международни чартърни превози на летище Пловдив е 34,5 хил. пътници. През 2014 г. делът на чартърния пътникопоток е 6,3% от общия пътникопоток (през 2005 г. е бил 94,6%). Така, за летище Пловдив понастоящем, пътникопотокът от чартърни превози е пренебрежимо малък.

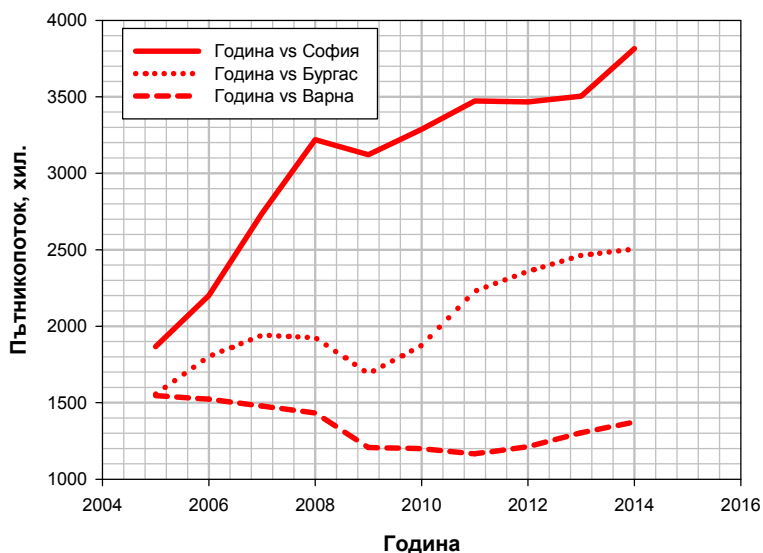
Редовни превози. За десетгодишния период (2005 – 2014 г.) общият редовен международен пътникопоток през летищата у нас е нараснал от 1761,2 хил. до 4687,7 хил. пътници, т.е. има нарастване около 2,66 пъти. Сега този пътникопоток представлява 60,1% от общия пътникопоток срещу 35% през 2005 г.

Летище София. Средният годишен пътникопоток на пътниците, превозени с редовни международни превози на летище София е 2600,3 хил. пътници. През 2014 г. делът на редовния пътникопоток е 92,4% от общия пътникопоток (през 2005 г. е бил 90,6%). Така, за летище София, пътникопотокът от редовни превози е основен.

Летище Бургас. Средният годишен пътникопоток на пътниците, превозени с редовни международни превози на летище Бургас е 326,8 хил. пътници. През 2014 г. делът на редовния пътникопоток е 27% от общия пътникопоток (през 2005 г. е бил 0,28%). Така, за летище Бургас, има значително нарастването на дела на редовните превози.

Летище Варна. Средният годишен пътникопоток на пътниците, превозени с редовни международни превози на летище Варна е 284,3 хил. пътници. През 2014 г. делът на редовния пътникопоток е 28,4% от общия пътникопоток (през 2005 г. е бил 4,2%). Така, за летище Варна има значително нарастване на дела на редовните превози.

Летище Пловдив. Средният годишен пътничкопоток на пътниците, превозени с редовни международни превози на летище Пловдив е 36,9 хил. пътници. През 2014 г. делът на редовния пътничкопоток е 92,1% от общия пътничкопоток (през 2005 г. е бил 2,4%). Така, за летище Пловдив понастоящем, пътничкопотокът от редовни превози е основен.



Фиг.2. Динамика на развитие на общия пътничкопоток през международните летища

По оценка на асоциацията на българските авиокомпании, нарастването на пътничкопотоката от превози по редовни линии за летищата Варна, Бургас и Пловдив е свързано с ориентирането на част от туристите към самостоятелно организиране на почивките, както и с мероприятия за преодоляване на ограничения на нормативната уредба на държави извън ЕС, отнасящи се до достъпа на чартърния пазар.

Оператори по наземнообслужване

Дейността на операторите по наземнообслужване (с изключение на самообслужването) разглеждаме като дейност, осигуряваща инфраструктурата на въздухоплаването, т.е. към летищните дейности. Към 2015 г. от ГД "ГВА" са издадени 86 лиценза за оператор по наземна дейност на 43 фирми. От тях две фирми имат издадени лицензи за самообслужване. Най голям брой издадени лицензи има за дейността „Наземно администриране и надзор” – 21 лиценза, от които 8 бр. са издадени на фирми, които нямат друг лиценз. За обработка на товари и поща са издадени 12 лиценза, от които 4 бр. са издадени на фирми, които нямат друг лиценз. По 8 бр. лицензи са издадени за дейностите „Обслужване на багажи”, „Обслужване на ВС на перона” (вкл. 1 лиценз за самообслужване), „Обслужване на ВС” (вкл. един лиценз за самообслужване), „Обслужване с ГСМ” и „Полетни операции и администриране на екипажите”. По 7 лиценза са издадени за дейностите „Обслужване на пътници” и „Обслужване на бордния бюфет”. За дейността „Наземен транспорт” са издадени 5 лиценза, а за дейността „Техническо обслужване са издадени 4 лиценза, два от които за самообслужване. Седем фирми имат издадени лицензи за повечето от дейностите по наземно обслужване („Летище София” ЕАД, „Летище Пловдив” ЕАД, „Летище Горна Оряховица” ЕАД, „Фрапорт туин стар еърпорт мениджмънт” АД (за летищата Варна и Бургас”, „Суиспорт България” АД и „Голдър Хендлинг България” ООД).

Някои икономически резултати по отношение летищната и наземната дейност са дадени в таблица 2. Може да се обърне внимание, че резултатите в колона 4, отнасящи се до част от операторите по наземно обслужване, са оценъчни. Това се дължи на факта, че не се обявява разделна отчетност за оценка на това, каква част от резултатите са пряко свързани с дейността по лиценза. (Например тук са включени резултати на някои спедиторски фирми и търговски агенции, които имат съответен сертификат за наземно обслужване).

Таблица 2. Някои основни икономически резултати за летищната и наземна дейност, 2012 г

	Летищни оператори (летища София, Варна, Бургас, Пловдив и Горна Оряховица)	Основни оператори („Суиспорт“ и „Голдеър“)	Оператори по наземно обслужване (освен летищни и основни оператори)	сума
1	2	3	4	5
Оперативни приходи, хил. лв.	224835	16153	88928	329916
Оперативни разходи, хил. лв.	183478	14398	59264	257140
Разходи за персонала, хил. лв.	73423	6642	10987	91052
Персонал, бр	3539	240	226	4005

Оценката за общата сума на приходите от летищни и наземни дейности по обслужването възлиза на около 330 млн. лв. към 2012 г. Осигурени са около 4000 работни места като разходите за персонала възлизат на около 91 млн. лв.

II. Връзка между туризма и въздушния транспорт

В таблица 3 са дадени данни за пътничкопотока през летищата и броя на туристите, посетили България (без транзитните) в периода 1998 – 2014 г. На фигура 3 е показана графична илюстрация на динамиката на тези данни.

Таблица 3. Данни за пътничкопотока през летищата и броя на чужденци, посетили България (без транзитните) в периода 1998 – 2014 г.

Година	1998	1999	2000	2001	2002	2003	2004	2005	2006
Пътничкопоток през летищата, хил.	2203	2125.3	2255.4	2644.5	3089.9	3586.9	4333.6	5035.9	5618.7
Посещения на чужденци, без транзита, хил.	2667,0	2490,7	2785,1	3185,7	3433,3	4047,9	4629,8	4837.2	5158.1
Година	2007	2008	2009	2010	2011	2012	2013	2014	
Пътничкопоток през летищата, хил.	6261.7	6639.2	6041.2	6887.6	6944.2	7125.6	7362.8	7795.4	
Посещения на чужденци, без транзита, хил.	5151.3	5779,8	5738,9	6047	6063,2	6257,9	6897,5	7310,8	

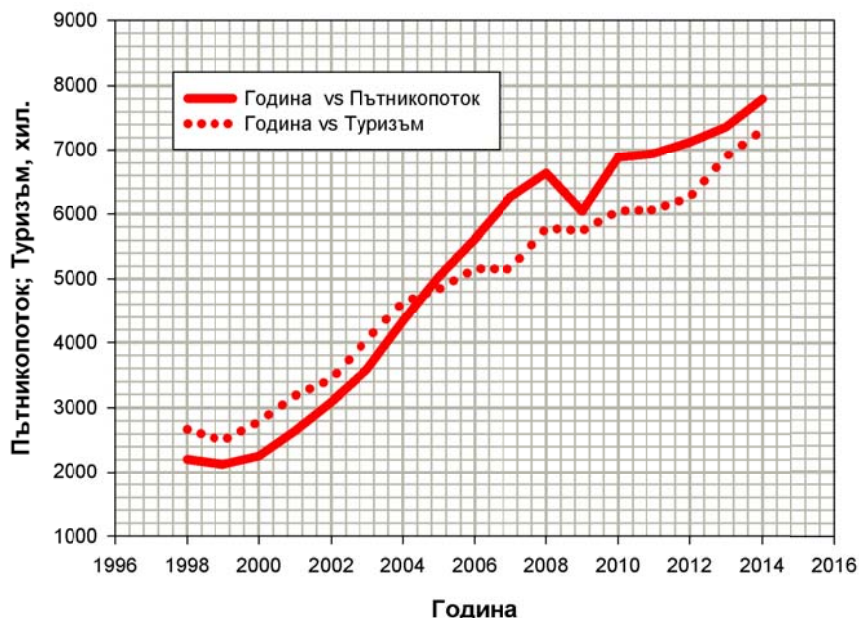
Сравнение на нарастването на пътничкопотока през летищата и нарастването на броя чужденци, посетили България (без транзитно преминаващите) за периода 1998 - 2014 г. показва, че пътничкопотокът е нараснал 3,54 пъти, при нарастване на броя на туристите 2,74 пъти. За периода 2004 – 2014 г. тези съотношения са съответно 1,8 и 1,58.

Анализът на връзката между годишният пътничкопоток през летищата и броят туристи, посетили България (без транзитно преминаващите) за периода 1998 – 2014 г. свидетелства, че е налице корелация с корелационен коефициент $R = 0,986$ и $R^2 = 0,971$.

Връзката може да се опише с линейна регресия със стандартна грешка на оценката 355,425 хил.:

$$\text{Пътникопоток, хил} = -1337,426 + (1,318 * \text{Туристи, хил.})$$

Тази връзка позволява да се правят краткосрочни прогнози за потребностите (развитието) на пътникопотока в зависимост от развитието на туризма.



Фиг. 3. Динамика на пътникопотока през българските летища и динамика на броя чужденци, посетили България с цел туризъм (без транзитно преминаващите)

Заклучение

Направен е анализ на пътникопотока през международните ни летища в периода 2005 – 2014 г. Получен е модел на зависимост между броя на туристите, посетили страната (без транзитните) и пътникопотока през летищата, който позволява да се правят краткосрочни груби прогнози за пътникопотока през летищата.

Общата сума на приходите от летищното осигуряване и наземното обслужване в летищата (2012 г.) възлиза на около 330мл.лв. В разглежданите дейности пряко са ангажирани около 4000 души, като разходите за този персонал възлизат на **около 91мл.лв.**

CURRENT REVIEW OF BULGARIAN AVIATION INDUSTRY

¹Tonko Petkov ^{2,3}Svetoslav Stanulov, ³Yovko Yotsev
ivt.petkov@tea.bg; stanulov@sofiaflighttraining.com; iitzev@air.bg

^{1, 2}"Institute of Air Transport" LTD, Sofia, Sofia Airport,

³Association of Bulgarian Airlines-ABA

BULGARIA

Key words: situation analysis, business analysis

Abstract: Discussed are the airports operators of and ground handling operators as elements of the aviation industry. Analysed are the activity and indicating some economic results. Obtained model of the relationship between passenger turnaround through airports and tourism.